

T.C.
FATİH KAYMAKAMLIĞI
KATİP KASIM İLKOKULU MÜDÜRLÜĞÜ
2019-2023
STRATEJİK PLANI
ARALIK 2019



KATİP KASIM İLKOKULU STRATEJİK PLAN (2019-2023)

İSTİKLALMARŞI

Korkma, sönmez bu şafaklarda yüzen al sancak;
Sönmeden yurdumun üstünde tüten en son ocak.
O benim milletimin yıldızıdır, parlayacak;
O benimdir, o benim milletimindir ancak.

Çatma, kurban olayım, çehreni ey nazlı hilal!
Kahraman ırkıma bir gül! Ne bu şiddet, bu celal?
Sana olmaz dökülen kanlarımız sonra helal...
Hakkıdır Hakk'a tapan milletimin istiklal!

Ben ezelden beridir hür yaşadım, hür yaşarım.
Hangi çılgın bana zincir vuracakmış? Şaşarım!
Kükremiş sel gibiyim, bendimi çiğner, aşarım.
Yırtarım dağları, enginlere sığmam taşarım.

Garbın afakını sarmışsa çelik zırhlı duvar,
Benim iman dolu göğsüm gibi serhaddim var.
Ulusun, korkma! Nasıl böyle bir imanı boğar,
"Medeniyet!" dediğin tek dişi kalmış canavar?

Arkadaş! Yurduma alçakları uğratma sakın.
Siper et gövdeni, dursun bu hayasızca akın.
Doğacaktır sana va' dettiği günler Hakk'ın...
Kim bilir, belki yarın, belki yarından da yakın.

Bastığın yerleri "toprak!" diyerek geçme, tanı:
Düşün altındaki binlerce kefensiz yatanı.
Sen şehit oğlusun, incitme, yazıktır atanı:
Verme, dünyaları alsan da, bu cennet vatanı.

Kim bu cennet vatanın uğruna olmaz ki feda?
Şüheda fışkıracak toprağı sıksan, şühedal
Canı, cananı bütün varımı alsın da Huda,
Etmesin tek vatanımdan beni dünyada cüda.

Ruhumun senden, İlahi, şudur ancak emeli:
Değmesin mabedimin göğsüne namahrem eli.
Bu ezanlar ezanlar-ki şahadetleri dinin temeli
Ebedi yurdumun üstünde benim inlemeli.

O zaman vecd ile bin secde eder-varsa-taşım,
Her cerihamdan, İlahi, boşanıp kanlı yaşım,
Fışkırır ruh-ı mücerred gibi yerden na' şım;
O zaman yükselerek arşa değer belki başım.

Dalgalar sen de şafaklar gibi ey şanlı hilal!
Olsun artık dökülen kanlarımın hepsi helal!
Ebediyen sana yok, ırkıma yok izmihlal:
Hakkıdır, hür yaşamış bayrağımın hürriyet;
Hakkıdır, Hakk'a tapan, milletimin istiklal!

Mehmet AKİF ERSOY

Öğretmenler;
Yeni Nesil Sizin
Eseriniz Olacaktır.

H. Öztürk

GENÇLİĞE HİTABE

Ey Türk gençliği! Birinci vazifen, Türk İstiklalini, Türk cumhuriyetini, ilelebet, muhafaza ve müdafaa etmektir.

Mevcudiyetinin ve istikbalinin yegane temeli budur. Bu temel, senin, en kıymetli hazinendir. İstikbalde dahi, seni, bu hazineden, mahrum etmek isteyecek, dahili ve harici, bedhahları olacaktır. Bir gün, istiklal ve cumhuriyeti müdafaa mecburiyetine düşersen, vazifeye atılmak için, içinde bulunacağın vaziyetin imkan ve şeraitini düşünmeyeceksin! Bu imkan ve şerait, çok namüsaıt bir mahiyette tezahür edebilir. İstiklal ve cumhuriyetine kastedecek düşmanlar, bütün dünyada emsali görülmemiş bir galibiyetin mümessili olabilirler. Cebren ve hile ile aziz vatanın, bütün kaleleri zapt edilmiş, bütün tersanelerine girilmiş, bütün orduları dağıtılmış ve memleketin her köşesi bilfiil işgal edilmiş olabilir. Bütün bu şeraitten daha elim ve daha vahim olmak üzere, memleketin dahilinde, iktidara sahip olanlar gaflet ve dalalet ve hatta hiyanet içinde bulunabilirler. Hatta bu iktidar sahipleri şahsi menfaatlerini, müstevlerin siyasi emelleriyle tevhit edebilirler. Millet, fakr u zaruret içinde harap ve bitap düşmüş olabilirler.

Ey Türk istikbalinin evladı! İşte, bu ahval ve şerait içinde dahi, vazifen; Türk istiklal ve cumhuriyetini kurtarmaktır! Muhtaç olduğun kudret, damarlarındaki asil kanda, mevcuttur!

H. Öztürk

Sunuş

Kalite kültürü oluşturmak için eğitim ve öğretim başta olmak üzere insan kaynakları ve kurumsallaşma, sosyal faaliyetler, alt yapı, toplumla ilişkiler ve kurumlar arası ilişkileri kapsayan 2019-2023 stratejik planı hazırlanmıştır.



Katip Kasım İlkokulu'nun stratejik planlama çalışmasına önce durum tespiti, yapılarak başlanmıştır. GZFT analizi tüm idari personelin ve öğretmenlerin katılımıyla uzun süren bir çalışma sonucu ilk şeklini almış, varılan genel sonuçların sadeleştirilmesi ise okul yönetimi ile öğretmenlerden oluşan üç kişilik bir kurul tarafından yapılmıştır. Daha sonra GZFT sonuçlarına göre stratejik planlama aşamasına geçilmiştir.

Katip Kasım İlkokulu Stratejik Planı (2019-2023)'da belirtilen amaç ve hedeflere ulaşmamızın okulumuzun gelişme ve kurumsallaşma süreçlerine önemli katkılar sağlayacağına inanmaktayız.

Mehmet ÖCEL

Okul Müdürü

İçindekiler

SUNUŞ

3

İÇİNDEKİLER

4

BÖLÜM I: GİRİŞ VE PLAN HAZIRLIK SÜRECİ

5

BÖLÜM II: DURUM ANALİZİ

6

OKULUN KISA TANITIMI *

6

OKULUN MEVCUT DURUMU: TEMEL İSTATİSTİKLER

8

PAYDAŞ ANALİZİ

13

GZFT (GÜÇLÜ, ZAYIF, FIRSAT, TEHDİT) ANALİZİ

17

GELİŞİM VE SORUN ALANLARI

24

BÖLÜM III: MİSYON, VİZYON VE TEMEL DEĞERLER

28

MİSYONUMUZ

28

VİZYONUMUZ

29

TEMEL DEĞERLERİMİZ

29

BÖLÜM IV: AMAÇ, HEDEF VE EYLEMLER

30

TEMA I: EĞİTİM VE ÖĞRETİME ERİŞİM

30

TEMA II: EĞİTİM VE ÖĞRETİMDE KALİTENİN ARTIRILMASI

33

TEMA III: KURUMSAL KAPASİTE

37

V. BÖLÜM: MALİYETLENDİRME

43

EKLER:

44



BÖLÜM I: GİRİŞ ve PLAN HAZIRLIK SÜRECİ

2019-2023 dönemi stratejik plan hazırlanması süreci Üst Kurul ve Stratejik Plan Ekibinin oluşturulması ile başlamıştır. Ekip tarafından oluşturulan çalışma takvimi kapsamında ilk aşamada durum analizi çalışmaları yapılmış ve durum analizi aşamasında paydaşlarımızın plan sürecine aktif katılımını sağlamak üzere paydaş anketi, toplantı ve görüşmeler yapılmıştır.

Durum analizinin ardından geleceğe yönelim bölümüne geçilerek okulumuzun amaç, hedef, gösterge ve eylemleri belirlenmiştir. Çalışmaları yürüten ekip ve kurul bilgileri altta verilmiştir.

STRATEJİK PLAN ÜST KURULU

Üst Kurul Bilgileri		Ekip Bilgileri	
Adı Soyadı	Unvanı	Adı Soyadı	Unvanı
Mehmet ÖCEL	Okul Müdürü	Işıl SAĞNAK -Özcan ARSLAN	Müdür Yrd.
Işıl SAĞNAK- Özcan ARSLAN	Müdür Yrd.	Mansur YAMAN-Taliha BARIŞ KARŞIGİL	Öğretmen
Murat YOGUN -Zeliha CERRAH	Öğretmen	Ahmet HALAT	Öğretmen
Süheyla TUNÇ-Meryem KAÇMAZ	OAB Başkanı	Selma CEYHAN-Arzu ARTIKLAR	Öğretmen
Meryem KAÇMAZ-Evrim KALABELİ	OAB Yönetim Kurulu Veli	Azize KAKIM-Leyla AR	Veli

BÖLÜM II: DURUM ANALİZİ

Durum analizi bölümünde okulumuzun mevcut durumu ortaya konularak neredeyiz sorusuna yanıt bulunmaya çalışılmıştır.

Bu kapsamda okulumuzun kısa tanıtımı, okul künyesi ve temel istatistikleri, paydaş analizi ve görüşleri ile okulumuzun Güçlü Zayıf Fırsat ve Tehditlerinin (GZFT) ele alındığı analize yer verilmiştir.

Okulun Kısa Tanıtımı



Okulumuz , Katip Kasım İlkokulu adıyla 1964 yılında Eğitim Öğretime başlamıştır. Eski Eminönü İlçesi sınırları içinde Katip Kasım Mahallesi'ndedir. Sekizinci Osmanlı padişahı II. Beyazıt'ın saray katibi olan Kasım Efendi, şu an bulunduğumuz muhite bir cami yaptırmıştır. Camiye, yaptıranın adına izafeten Katip Kasım Camii adı verilmiştir.

Sonradan cami etrafında teşekkül eden mahalle ,caminin adından dolayı Katip Kasım Mahallesi adıyla anılmaya başlanmıştır. 1964 yılında mülkiyeti özel idareye ait olan okulumuz hizmete açılmış, okula ad olarak da mahallenin adından dolayı Katip Kasım İlkokulu adı verilmiştir. 1964-1965 öğretim yılı sonunda 33 öğrenci mezun olmuştur.

Okulumuz ,Laleli iş merkezi içerisinde bulunmaktadır. 2008 yılında yapılan yasal düzenleme ile Eminönü İlçesi, Fatih İlçesi'ne dahil edildi. Böylelikle okulumuz Fatih Katip Kasım İlkokulu oldu.1964 yılından 1998 yılına kadar ilkokul olarak eğitim-öğretim yapan okulumuz, 1998 yılındaki yasal değişiklikle ilköğretim okuluna dönüşmüştür. 2012 yılında çıkan 6287 sayılı yasadan sonra kurumumuzun statüsü “ilkokul” olarak belirlendi ve kademeli olarak ilkokula dönüştü.2017-2018 eğitim öğretim yılı itibarı ile normal eğitim yapmaya başladı. Halen ilkokul olarak eğitim-öğretim faaliyetine devam etmekteyiz.

Okulumuz “Tarihi Yarımada” olarak adlandırılan bölgede bulunmaktadır. Bu nedenden ötürü Beyazıt Meydanı ve İstanbul Üniversitesi, Sultanahmet Meydanı, Yerebatan Sarnıcı, Topkapı Sarayı, Gülhane Parkı, Çemberlitaş, Kapalı Çarşı, Selatin Camileri (Beyazıt Camii, Süleymaniye Camii, Fatih Camii, Sultanahmet Camii), Laleli Ticaret Merkezi, Sahaflar (Kitapçılar) Çarşısı ile okulumuz komşudur. Şuan(2018-2019) Okulumuz bünyesinde 13 derslik ,13 şube, 1 Müdür Odası, 1 memur odası,1 müdür yardımcısı odası, 1 Rehberlik Servisi ,1 kütüphane , 1 Arşiv ,1 Araç-gereç odası, 1 Öğretmen odası ve 6 bölüm Tuvalet bulunmaktadır.

Okulun Mevcut Durumu: Temel İstatistikler

Okul Künyesi

Okulumuzun temel girdilerine ilişkin bilgiler altta yer alan okul künyesine ilişkin tabloda yer almaktadır.

Temel Bilgiler Tablosu- Okul Künyesi

İli: İstanbul		İlçesi: Fatih			
Adres:	Katip Kasım Mah. Kızıлтаş Sk.No:28 FATİH / İSTANBUL	Coğrafi Konum (link):	https://tinyurl.com/y6amehu6		
Telefon Numarası:	(212) 517 51 68	Faks Numarası:	(212) 458 61 60		
e- Posta Adresi:	728617@meb.k12.tr	Web sayfası adresi:	http://katipkasim.meb.k12.tr		
Kurum Kodu:	728617	Öğretim Şekli:	Normal Eğitim		
Okulun Hizmete Giriş Tarihi : 1964-1965 Eğitim-Öğretim yılı		Toplam Çalışan Sayısı	22		
Öğrenci Sayısı:	Kız	205	Öğretmen Sayısı	Kadın	9
	Erkek	205		Erkek	8
	Toplam	410		Toplam	17
Derslik Başına Düşen Öğrenci Sayısı		:31	Şube Başına Düşen Öğrenci Sayısı		:31
Öğretmen Başına Düşen Öğrenci Sayısı		:31	Şube Başına 30'dan Fazla Öğrencisi Olan Şube Sayısı		:8
Öğrenci Başına Düşen Toplam Gider Miktarı		101 TL	Öğretmenlerin Kurumdaki Ortalama Görev Süresi		3,5 yıl

Çalışan Bilgileri

Okulumuzun çalışanlarına ilişkin bilgiler altta yer alan tabloda belirtilmiştir.

Çalışan Bilgileri Tablosu

Unvan*	Erkek	Kadın	Toplam
Okul Müdürü ve Müdür Yardımcısı	2	0	2
Okul Öncesi Öğretmeni	0	1	1
Sınıf Öğretmeni	7	6	13
Branş Öğretmeni	1	1	2
Rehber Öğretmen	0	1	1
İdari Personel	0	0	0
Yardımcı Personel	2	1	3
Güvenlik Personeli	0	0	0
Toplam Çalışan Sayıları	12	10	22

Okulumuz Bina ve Alanları

Okulumuzun binası ile açık ve kapalı alanlarına ilişkin temel bilgiler altta yer almaktadır.

Okul Yerleşkesine İlişkin Bilgiler

Okul Bölümleri		Özel Alanlar	Var	Yok
Okul Kat Sayısı	4	Çok Amaçlı Salon	+	
Derslik Sayısı	13	Çok Amaçlı Saha		+
Derslik Alanları (m2)	54	Kütüphane	+	
Kullanılan Derslik Sayısı	13	Fen Laboratuvarı		+
Şube Sayısı	13	Bilgisayar Laboratuvarı		+
İdari Odaların Alanı (m2)	47	İş Atölyesi		+
Öğretmenler Odası (m2)	19	Beceri Atölyesi		+
Okul Oturum Alanı (m2)	413	Pansiyon		+
Okul Bahçesi (Açık Alan)(m2)	472			
Okul Kapalı Alan (m2)	1652			
Sanatsal, bilimsel ve sportif amaçlı toplam alan (m ²)	82			
Kantin (m2)	8			
Tuvalet Sayısı	21			
Diğer (.....)				

Sınıf ve Öğrenci Bilgileri

Okulumuzda yer alan sınıfların öğrenci sayıları alttaki tabloda verilmiştir.

SINIFI	Kız	Erkek	Toplam	SINIFI	Kız	Erkek	Toplam
Anasınıfı A	8	6	14	2/A	19	19	36
1/A	18	22	40	2/B	12	16	28
1/B	17	19	36	2/C	18	16	34
2/C	16	14	30	4/A	19	11	30
3/A	16	17	33	4/B	22	11	33
3/B	13	18	31	4/C	16	11	27
3/C	25	11	36				

Donanım ve Teknolojik Kaynaklarımız

Teknolojik kaynaklar başta olmak üzere okulumuzda bulunan çalışır durumdaki donanım malzemesine ilişkin bilgiye alttaki tabloda yer verilmiştir.

Teknolojik Kaynaklar Tablosu

Akıllı Tahta Sayısı	13	TV Sayısı	1
Masaüstü Bilgisayar Sayısı	5	Yazıcı Sayısı	4
Taşınabilir Bilgisayar Sayısı	0	Fotokopi Makinesi Sayısı	1
Projeksiyon Sayısı	1	İnternet Bağlantı Hızı	50MB

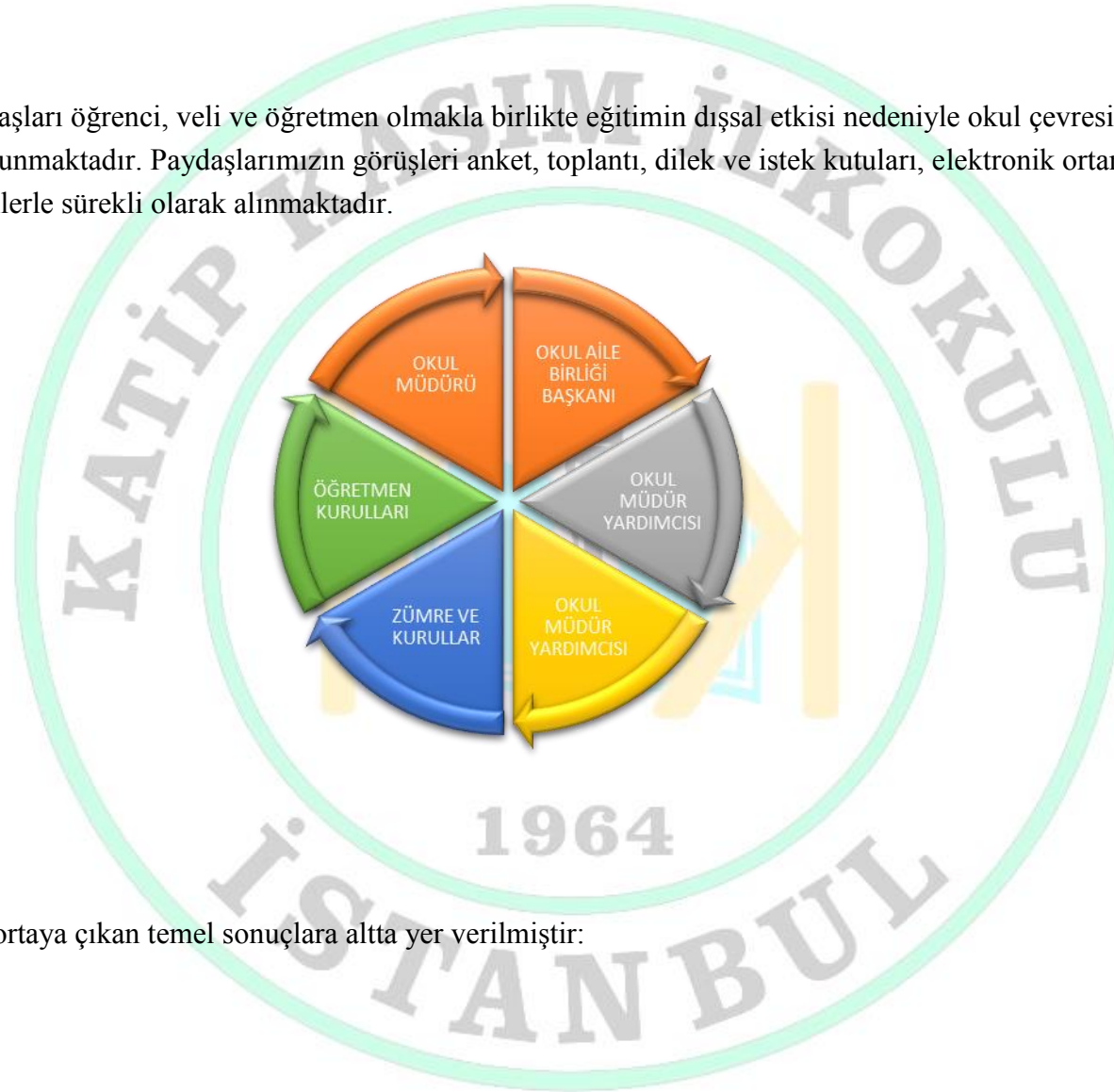
Gelir ve Gider Bilgisi

Okulumuzun genel bütçe ödenekleri, okul aile birliği gelirleri ve diğer katkılar da dâhil olmak üzere gelir ve giderlerine ilişkin son iki yıl gerçekleşme bilgileri alttaki tabloda verilmiştir.

Yıllar	Gelir Miktarı	Gider Miktarı
2017	61.415,81 TL	51.209,18 TL
2018	40.967,52 TL	30.076,41 TL

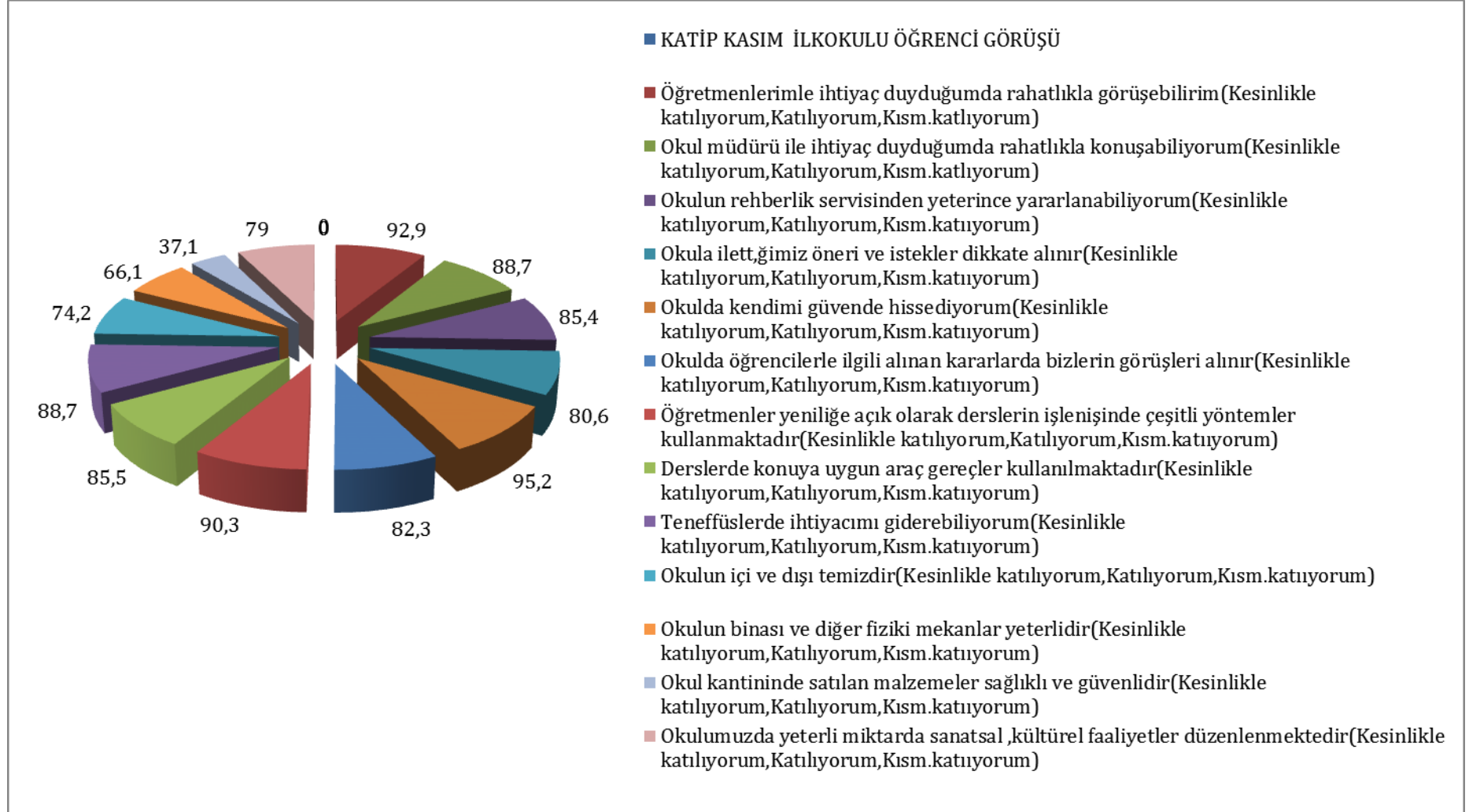
PAYDAŞ ANALİZİ

Kurumumuzun temel paydaşları öğrenci, veli ve öğretmen olmakla birlikte eğitimin dışsal etkisi nedeniyle okul çevresinde etkileşim içinde olunan geniş bir paydaş kitlesi bulunmaktadır. Paydaşlarımızın görüşleri anket, toplantı, dilek ve istek kutuları, elektronik ortamda iletilen önerilerde dâhil olmak üzere çeşitli yöntemlerle sürekli olarak alınmaktadır.

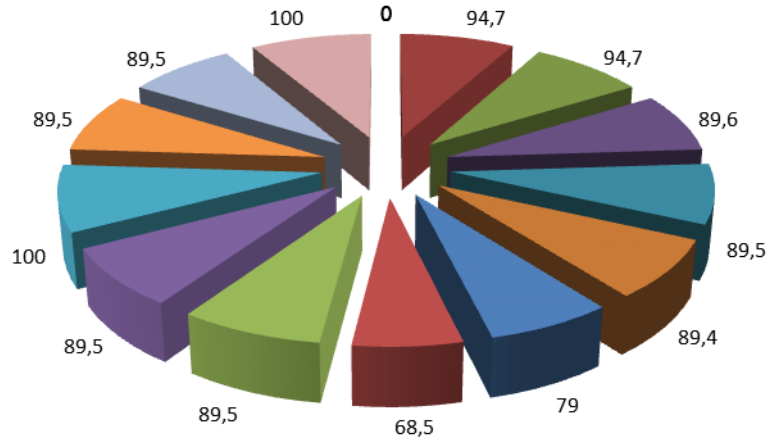


Paydaş anketlerine ilişkin ortaya çıkan temel sonuçlara altta yer verilmiştir:

Öğrenci Anketi Sonuçları:

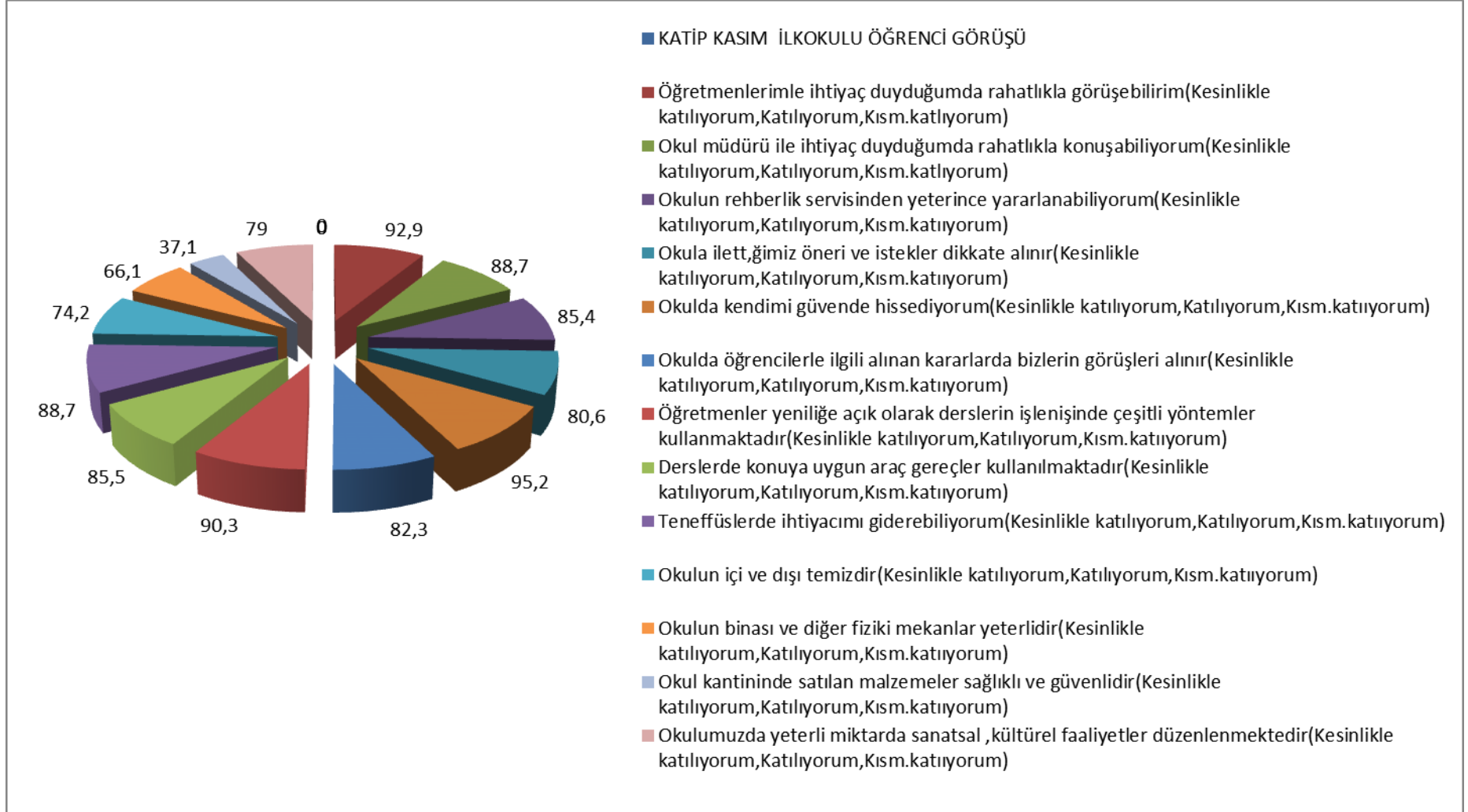


Öğretmen Anketi Sonuçları:



- Okulumuzda alınan kararlar ,çalışanların katılımıyla alınır(Kesinlikle katılıyorum,Katılıyorum,Kisimen katılıyorum)
- Kurumdaki tüm duyurular çalışanlara zamanında iletilir(Kesinlikle katılıyorum,Katılıyorum,Kisimen katılıyorum)
- Her türlü ödüllendirmede adil olma,tarafsızlık ve objektiflik esastır(Kesinlikle katılıyorum,Katılıyorum,Kisimen katılıyorum)
- Kendimi okulun değerli bir üyesi olarak görürüm(Kesinlikle katılıyorum,Katılıyorum,Kisimen katılıyorum)
- Çalıştığım okul bana kendimi geliştirme imkanı tanımaktadır(Kesinlikle katılıyorum,Katılıyorum,Kisimen katılıyorum)
- Okul teknik araç ve gereç yönünden yeterli donanıma sahiptir(Kesinlikle katılıyorum,Katılıyorum,Kisimen katılıyorum)
- Okulda çalışanlara yönelik sosyal ve kültürel faaliyetler düzenlenir(Kesinlikle katılıyorum,Katılıyorum,Kisimen katılıyorum)
- Okulda öğretmenler arasında ayırım yapılmamaktadır(Kesinlikle katılıyorum,Katılıyorum,Kisimen katılıyorum)
- Okulumuzda yerelde ve toplum üzerinde olumlu etki bırakacak çalışmalar yapmaktadır(Kesinlikle katılıyorum,Katılıyorum,Kisimen katılıyorum)
- Yöneticilerimiz,yaratıcı ve yenilikçi düşüncelerin üretilmesini teşvik etmektedir(Kesinlikle katılıyorum,Katılıyorum,Kisimen katılıyorum)
- Yöneticiler,okulun vizyonu,stratejilerini,iyileştirmeye açık alanları vs.çalışanlarla paylaşır(Kesinlikle katılıyorum,Katılıyorum,Kisimen katılıyorum)
- Okulumuzda sadece öğretmenlerin kullanımına tahsis edilmiş yerler yeterlidir(Kesinlikle katılıyorum,Katılıyorum,Kisimen katılıyorum)
- Alanıma ilişkin yenilik ve gelişmeleri takip eder ve kendimi güncellerim(Kesinlikle katılıyorum,Katılıyorum,Kisimen katılıyorum)

Veli Anketi Sonuçları:



GZFT (Güçlü, Zayıf, Fırsat, Tehdit) Analizi

Okulumuzun temel istatistiklerinde verilen okul künyesi, çalışan bilgileri, bina bilgileri, teknolojik kaynak bilgileri ve gelir gider bilgileri ile paydaş anketleri sonucunda ortaya çıkan sorun ve gelişime açık alanlar iç ve dış faktör olarak değerlendirilerek GZFT tablosunda belirtilmiştir. Dolayısıyla olguyu belirten istatistikler ile algıyı ölçen anketlerden çıkan sonuçlar tek bir analizde birleştirilmiştir.

Kurumun güçlü ve zayıf yönleri donanım, malzeme, çalışan, iş yapma becerisi, kurumsal iletişim gibi çok çeşitli alanlarda kendisinden kaynaklı olan güçlülükleri ve zayıflıkları ifade etmektedir ve ayırında temel olarak okul müdürü/müdürlüğü kapsamında bakılarak iç faktör ve dış faktör ayrımı yapılmıştır.

İç Faktörler

Güçlü Yönler

Öğrenciler	Öğrencilerin sosyal ilişkilerinin güçlü olması
Çalışanlar	Çalışanlar arasındaki pozitif ilişkinin kurum kültürü oluşmasında olumlu etkisi Öğretmenlerin genç ve dinamik olması Kadrolu Hizmetlilerin olması
Veliler	Veli okul işbirliğinin gelişmekte olması
Bina ve Yerleşke	Sınıf büyüklüklerinin yeterli olması Kütüphane, çok amaçlı salon, Oyun alanı vb. alanların olması Okulun merkezi bir yerde olması

Donanım	ADSL bağlantısının olması Güvenlik kameralarının olması Her sınıfta Etkileşimli Tahtanın olması
Bütçe	Okul bütçesinin var olması ve bütçenin veli katkılarıyla oluşması
Yönetim Süreçleri	Yönetim kadrosunun kadrolu yöneticilerden oluşması Şeffaf, paylaşımcı, değişime açık bir yönetim anlayışının bulunması Komisyonların etkin çalışması Yeniliklerin okul yönetimi ve öğretmenler tarafından takip edilerek uygulanması
İletişim Süreçleri	Dış paydaşlara yakın bir konumda bulunması Okulun diğer okul ve kurumlarla işbirliği içinde olması Okul yönetici ve öğretmenlerinin ihtiyaç duyduğunda İlçe Milli Eğitim Müdürlüğü yöneticilerine ulaşabilmesi Okul Aile Birliğinin iş birliğine açık olması STK ve yerel yönetimlerle işbirliği içinde olunması
Diğer	Temizlik ve hijyene dikkat edilmesi Okulumuzun güçlü bir bilgi birikimine ve deneyime sahip olması Beyaz Bayrak, Okul olmamız

Zayıf Yönler

Öğrenciler	Öğrenciler arası sosyal - kültürel ve sosyal-ekonomik farklılıklar Öğrencilerin şiddet ortamında/çevresinde olması Teknolojik aletlere bağımlılığın artışı Öğrencilerin okuma alışkanlıklarının yeterli düzeyde olmaması Olumsuz uyarıların bulunduğu ortamda büyümeleri
Çalışanlar	Kadrolu hizmetlilerin sonucu olumlu etkileyici değişkenlerden uzak olması Öğretmenlerimizin okulumuzda çalışma sürelerinin ortalama 3,5 yıl olması Ücretli öğretmenlerin sayılarının çokluğu ve mezun olduğu alan bakımından eğitime pozitif yönde etki etmemesi
Veliler	Sosyo-ekonomik düzeylerinin düşük olması İletişimde dil problemin olması Parçalanmış ailelere mensup öğrenci sayısının fazlalığı
Bina ve Yerleşke	Okulun cadde üzerinde bulunmasından kaynaklanan güvenlik sorunu Okul binasının farklı etkinlikler yapmak için uygun olmaması Okul çevresindeki yoğun trafik akışı

	Okul çevresinde iş merkezlerinin olması
Donanım	Okulda bir spor salonunun olmaması Destek eğitim odalarının olmaması
Bütçe	Okulun temizlik, personel, beslenme ve benzeri ihtiyaçları için veliler tarafından verilen ücretin yetersiz kalması
Yönetim Süreçleri	Personel verimliliğinin artırılması Yabancı uyruklu sayısının fazla olması, anadili Türkçe olmayan velilerin bulunması
Diğer	-

Dış Faktörler

Fırsatlar

Politik	<p>Çocukların değişik ihtiyaçlarına, doğal yeteneklerine ve ilgi alanlarına odaklanma</p> <p>Okul öncesi eğitiminin öneminin kavranması ve anasınıfı eğitiminin zorunlu hale getirme çalışmaları</p> <p>Eğitimde yapılandırmacı eğitim anlayışının benimsenmesi</p> <p>Avrupa Birliği Hibe Programlarından yararlanılması</p>
Ekonomik	<p>Kariyer yönü ve istihdamda değişiklikler içeren yeni kariyer yapıları</p> <p>Küreselleşen dünyada çağdaş yönetim anlayışlarının benimsenmesi ve bunun ekonomiye yön vermesi</p> <p>Geleneksel kariyer planlamasında yatay ve dikey geçişlerin öneminin farkına varılması,</p> <p>Suriyeli göçmenlere Avrupa Birliği'nin sağladığı fondan yararlanılması</p>
Sosyolojik	<p>Çıkış noktası kente göç olan sosyal hareketlilik ile birlikte çok kültürlü bir sosyal yapı zeminin oluşması,</p> <p>Sosyo-ekonomik düzeyin düşük olmasına bağlı olarak kentte hayatta kalma mücadelesi veren insanların sosyal ve kültürel faaliyetlerden haberdar olamaması veya katılamaması</p>

Teknolojik	<p>21.yüzyıl insanın yetiştirilmesinde bilgi teknolojilerinin kullanımının artırılması,</p> <p>21.yüzyılın ihtiyaçları doğrultusunda akademik alt yapının yanı sıra takım becerilerine vakıf çok yönlü insan profilinin talep edilmesi</p>
Mevzuat-Yasal	<p>2023 Eğitim Vizyonu</p> <p>TÜBİTAK Vizyon 2023 Eğitim ve İnsan Kaynakları Sonuç Raporu ve Strateji Belgesi</p> <p>5018 yılı Kamu Mali Yönetimi ve Kontrol Kanunu</p> <p>Kamu İdarelerinde Stratejik Planlamaya İlişkin Usul ve Esaslar Hakkında Yönetmelik</p> <p>Milli Eğitim Bakanlığı 20-20 Stratejik Plan Hazırlık Programı</p> <p>Devlet Planlama Teşkilatı Kamu İdareleri İçin Stratejik Planlama Kılavuzu</p> <p>Milli Eğitim Bakanlığı Stratejik Plan Durum Analizi Raporu</p>
Ekolojik	<p>Doğa çalışmalarının, çocukların gelişimlerine yardım etmesini, onların hayata karşı tavırlarında değişiklikler meydana getirmesini, davranışlarını etkilemesini, ilgi alanlarını genişletmesini, onlara, daha etkili düşünme yollarını öğretmesini, problem çözme yeteneklerini geliştirmesini sağlaması</p>

Tehditler

Politik	Eğitimdeki başarı seviyesinin OECD ülkelerine göre düşük olması Toplumun, eğitime ve öğretime erişebilirlik hakkında zorunlu eğitimi aşan beklentileri
Ekonomik	
Sosyolojik	Kırsal bölgelerden kentlere göç oranlarının artması, Kente göçlerin artması ile birlikte şehir hayatına uyum sağlama süreçlerinin karmaşıklaşması ve göç eden insanların oryantasyon eğitimlerine ihtiyaç duyması Göçmen sayısının artması ile birlikte yeni bir kültüre uyum sağlama süreçlerinin uzun olması
Teknolojik	Hızlı bilgi üretimi, yayılımı, erişilebilirliğine bağlı olarak insanların bilgi bombardımanına maruz kalması ve güvenilir – gerçek bilgilerin ayırt edilme zorluğu.
Mevzuat-Yasal	
Ekolojik	Ekolojik dengenin bozulmasının insanlığı tehdit etmesi

Gelişim ve Sorun Alanları

Gelişim ve sorun alanları analizi ile GZFT analizi sonucunda ortaya çıkan sonuçların planın geleceğe yönelim bölümü ile ilişkilendirilmesi ve buradan hareketle hedef, gösterge ve eylemlerin belirlenmesi sağlanmaktadır.

Gelişim ve sorun alanları ayrımında eğitim ve öğretim faaliyetlerine ilişkin üç temel tema olan Eğitime Erişim, Eğitimde Kalite ve Kurumsal Kapasite kullanılmıştır. Eğitime erişim, öğrencinin eğitim faaliyetine erişmesi ve tamamlamasına ilişkin süreçleri; Eğitimde kalite, öğrencinin akademik başarısı, sosyal ve bilişsel gelişimi ve istihdamı da dâhil olmak üzere eğitim ve öğretim sürecinin hayata hazırlama evresini; Kurumsal kapasite ise kurumsal yapı, kurum kültürü, donanım, bina gibi eğitim ve öğretim sürecine destek mahiyetinde olan kapasiteyi belirtmektedir.

Eğitime Erişim	Eğitimde Kalite	Kurumsal Kapasite
Okullaşma Oranı	Akademik Başarı	Kurumsal İletişim
Okula Devam/ Devamsızlık	Sosyal, Kültürel ve Fiziksel Gelişim	Kurumsal Yönetim
Okula Uyum	Değerler Eğitimi	Bina ve Yerleşke
Özel Eğitime İhtiyaç Duyan Bireyler	Sınıf Tekrarı	Donanım
Yabancı Öğrenciler	İstihdam Edilebilirlik ve Yönlendirme	Temizlik, Hijyen
Hayat Boyu Öğrenme	Öğretim Yöntemleri	İş Güvenliği, Okul Güvenliği
	Ders Araç Gereçleri	
	Paydaş Memnuniyeti	
	Okul Dışı Öğrenme Ortamları	
	Sportif Faaliyetler	

Gelişim ve sorun alanlarına ilişkin GZFT analizinden yola çıkılarak saptamalar yapılırken yukarıdaki tabloda yer alan ayrımda belirtilen temel sorun alanlarına dikkat edilmesi gerekmektedir.

Gelişim ve Sorun Alanlarımız

1. TEMA: EĞİTİM VE ÖĞRETİME ERİŞİM	
1	Öğrenci devamsızlığı
2	Kayıt bölgesindeki çocukların kayıt durumu
3	Özel eğitime ihtiyaç duyulan bireylerin eğitimi
4	Okulda bulunan yabancı uyruklu öğrencilerin eğitimi
5	Yabancı uyruklu öğrencilerin okula devami
6	Yabancı öğrencilerin uyumu
7	İlkokula hazırbulunuşluk

2. TEMA: EĞİTİM VE ÖĞRETİMDE KALİTE	
1	Akademik başarı
2	Bilimsel, sanatsal, kültürel ve sportif faaliyetler
3	Değerler eğitimi
4	Kurum kültürü
5	Yerel-ulusal ve uluslararası projeler
6	Sosyal, kültürel, sportif ve bilimsel faaliyetler



3. TEMA: KURUMSAL KAPASİTE	
1	Mesleki yeterlilik
3	Hizmetiçi
4	Memnuniyet
5	Eğitim ortamları
6	Yönetim ve organizasyon
7	Mali yapı
8	Teknolojik Altyapı
9	Öğrenci kayıt süreçleri
10	İş birlikleri
11	Zümre ve kurullar

BÖLÜM III: MİSYON, VİZYON VE TEMEL DEĞERLER

Okul Müdürlüğümüzün Misyon, vizyon, temel ilke ve değerlerinin oluşturulması kapsamında öğretmenlerimiz, öğrencilerimiz, velilerimiz, çalışanlarımız ve diğer paydaşlarımızdan alınan görüşler, sonucunda stratejik plan hazırlama ekibi tarafından oluşturulan Misyon, Vizyon, Temel Değerler; Okulumuz üst kurulana sunulmuş ve üst kurul tarafından onaylanmıştır.

MİSYONUMUZ

- Evrensel değerleri öz kültüründe sentezleyen bilgi çağı insanını yetiştirmek için varız.
- Ulusal ve uluslararası platformlarda ülkesini temsil eden projeler üreten bir okul olmak için varız.
- Karşılaşılan sorunlara yaratıcı problem çözme yaklaşımları ile örnek okul olmak için varız.
- Öğrencilerimizin bütüncül gelişimlerini desteklemek amacıyla akademik yönlerinin yanı sıra kültürel ve sportif faaliyetler sağlamak için varız.
- Karşılıklı güven içindeki paydaşların olumlu okul kültürünün bir parçası olması için varız.

VİZYONUMUZ

Yaratıcı, dünyaya uyumlu, sorunlara çözüm getiren, girişken, yurtsever, üretken, ahlaklı, dinamik, öğrenmeyi seven bireylerin yetiştirildiği okul olmak.

TEMEL DEĞERLERİMİZ

- 1) İnsan Hakları ve Demokrasinin Evrensel Değerleri
- 2) Çevreye ve Canlıların Yaşam Hakkına Duyarlılık
- 3) Analitik ve Bilimsel Bakış
- 4) Girişimcilik, Yaratıcılık, Yenilikçilik
- 5) Kültürel ve Sanatsal Duyarlılık ile Sportif Beceri
- 6) Meslek Etiği ve Mesleki Beceri
- 7) Erdemlilik
- 8) Saygınlık, Tarafsızlık, Güvenilirlik ve Adalet
- 9) Katılımcılık, Şeffaflık ve Hesap Verebilirlik
- 10) Liyakat

BÖLÜM IV: AMAÇ, HEDEF VE EYLEMLER

TEMA I: EĞİTİM VE ÖĞRETİME ERİŞİM

Stratejik Amaç 1: Kayıt bölgemizde yer alan bütün ilkokul kademesindeki öğrencilerin okullaşma oranlarını artıran, uyum ve devamsızlık sorunlarını gideren, onlara katılım ve tamamlama imkânı sunan etkin bir eğitim ve öğretime erişim süreci hâkim kılınacaktır.

Stratejik Hedef 1.1: Kayıt bölgemizde yer alan ilkokul kademesindeki öğrencilerin okullaşma oranları artırılacak, uyum ve devamsızlık sorunları giderilecektir.

Performans Göstergeleri

No	PERFORMANS GÖSTERGESİ	Mevcut	HEDEF				
		2018	2019	2020	2021	2022	2023
PG.1.1.1	Kayıt bölgesindeki öğrencilerden okula kayıt yaptıranların oranı (%)	79,61	85,98	92,35	98,72	99	100
PG.1.1.2	İlkokul birinci sınıf öğrencilerinden en az bir yıl okul öncesi eğitim almış olanların oranı (%)	12,96	12,96	15,21	17,46	19,71	21,96
PG.1.1.3	Yabancı Öğrencilerin okula devam oranı (%)	97,6	98,27	99,94	100	100	100
PG.1.1.4	Bir eğitim ve öğretim döneminde özürlü ve özürsüz 20 gün ve üzeri devamsızlık yapan öğrenci oranı (%)	5,08	4,28	3,48	2,68	1,88	1,08
PG. 1.1.5	Özel eğitime ihtiyaç duyan öğrencilerden Destek Eğitim Odasından yararlananların oranı (%)	22,22	22,22	27,77	33,33	38,88	44,44

Eylemler

No	Eylem İfadesi	Eylem Sorumlusu	Eylem Tarihi
1.1.1	Kayıt bölgesinde yer alan öğrencilerin tespiti için çalışmalar yapılacaktır.	Müdür Yardımcısı	01 Haziran- 30 Eylül
1.1.2	Devamsızlık yapan öğrencilerin tespiti ve erken uyarı sistemi için çalışmalar yapılacaktır.	Müdür Yardımcısı	Eğitim Öğretim Süresince
1.1.3	Devamsızlık yapan öğrencilerin velileri ile özel toplantı ve görüşmeler yapılacaktır.	Müdür Yardımcısı	Eğitim Öğretim Süresince
1.1.4	Öğrencilerin okul öncesi eğitime yönlendirilmesi için veli bilgilendirmeleri yapılacaktır.	Müdür Yardımcısı, Rehber Öğretmen	01 Haziran -30 Eylül
1.1.5	Özel eğitime ihtiyaç duyan öğrenci ve ailelerine yönelik RAM'dan destek alınarak eğitim ve bilgilendirme faaliyetleri yapılacaktır.	Rehber Öğretmen	01 Eylül- 30 Kasım
1.1.6	Yabancı öğrencilerin okula devamı için veli görüşmeleri yapılacaktır.	Müdür Yardımcısı	Eğitim Öğretim Yılı
1.1.7	Okul paydaşları ile işbirliğine gidilerek devamsızlık yapan öğrencilerin kültür, sanat ve spor faaliyetlerine yönlendirilmesi teşvik edilecektir.	Rehber Öğretmen, Öğretmen, Müdür Yard.	Sınıf Eğitim Öğretim Yılı
1.1.8	Özellikle devamsızlık yapan öğrencilerin velileri ile görüşmeler artırılabilecek, veli ziyaretleri yapılacaktır.	Rehber Öğretmen	Eğitim Öğretim Yılı

TEMA II: EĞİTİM VE ÖĞRETİMDE KALİTENİN ARTIRILMASI

Stratejik Amaç 2: Öğrencilerimizin gelişen dünyaya uyum sağlayacak şekilde bilişsel, duyuşsal ve fiziksel bakımdan donanımlı bireyler olabilmesi için eğitim ve öğretimde kalite artırılabacaktır.

Stratejik Hedef 2.1: Öğrenme kazanımlarını takip eden ve başta veli, okul ve öğrencilerimizin yakın çevresi olmak üzere tüm paydaşları sürece dâhil eden bir yönetim anlayışı ile öğrencilerimizin akademik başarıları artırılabacaktır.

Performans Göstergeleri

No	PERFORMANS GÖSTERGESİ	Mevcut	HEDEF					
		2018	2019	2020	2021	2022	2023	
PG.2.1.1	4. sınıf yılsonu başarı puanı ortalaması (Tüm dersler)	81,84	82,78	83,72	84,66	85,60	86,84	
PG.2.1.2	Teşekkür-Takdir belgesi öğrenci oranı (%) (Yılsonu)	52,88	53,33	53,78	54,23	54,68	55,13	
PG.2.1.3	Rehberlik servisi etkinlik göstergeleri	PG.2.1.3.1 Rehberlik servisinde öğrencilerle yapılan görüşme sayısı	20	20	25	30	35	40
		PG.2.1.3.2 Rehberlik servisinde velilerle yapılan görüşme sayısı	35	44	53	62	71	80
		PG.2.1.3.3 Rehberlik servisinde öğretmenlere verilen müşavirlik hizmeti sayısı	15	16	17	18	19	20
PG.2.1.4	Okul veli işbirliği toplantı göstergeleri	PG.2.1.4.1 Sınıf Veli-Okul Aile Birliği, toplantı sayısı	30	33	36	39	41	44
		PG.2.1.4.2 Sınıf Veli-Okul Aile Birliği toplantılarına katılan veli oranı (%)	67,84	68,48	69,02	70,00	70,97	71,95
PG.2.1.5	İlkokul Yetiştirme Programına dâhil edilen öğrencilerden başarılı olanların oranı (%)	100	100	100	100	100	100	

Eylemler

No	Eylem İfadesi	Eylem Sorumlusu	Eylem Tarihi
2.1.1	Öğrencilerin ilgi ve ihtiyaçlarına göre ders materyallerinin geliştirilmesi ve kullanılması sağlanacaktır.	Okul Yönetimi, Öğretmenler	Eğitim Öğretim Yılı
2.1.2	Yazılı sorularının öğrencilerin analiz ve sentez becerisini geliştirecek nitelikte olmasına yönelik zümre çalışmaları yapılacaktır.	4.sınıf Öğretmenleri	Eğitim Öğretim Yılı
2.1.3	Ders başarısı düşük olan öğrencilerin Rehberlik Servisi ile görüşmesi sağlanacaktır.	Tüm Öğretmenler, Rehber Öğretmen	Eğitim Öğretim Yılı
2.1.4	EBA Ders Portalının öğrenci ve velilere tanıtımı yapılacaktır.	Rehber Öğretmen	01 Eylül-30 Ekim
2.1.5	Velilere EBA portalı tanıtılacak ve kullanımı teşvik edilecektir.	Rehber Öğretmen	01 Eylül-30 Ekim
2.1.6	Takdir ve teşekkür belgesi alan öğrenciler için onur etkinlikleri düzenlenecek, tüm öğrenciler takdir ve teşekkür belgesi için teşvik edilecektir.	Öğretmenler, Okul Yönetimi	1.ve 2.Dönem Sonunda
2.1.7	İYEP kapsamında olan öğrencilerin gelişimleri takip edilecektir.	Müdür Yardımcısı, İyep Öğretmenleri, Rehber Öğ.	İyep Eğitimi Süresince
2.1.8	Rehberlik servisinin çalışmaları hakkında öğrenci ve veliler bilgilendirilecektir.	Rehber Öğretmen	01Eylül- 30 Ekim
2.1.9	Öğretmenlerin rehberlik servisinden müşavirlik hizmeti alması teşvik edilecektir.	Rehber Öğretmen, Sınıf Rehber öğrt.	Eğitim Öğretim Yılı
2.1.10	Veli-öğrenci-öğretmen işbirliğini güçlendirmek için sınıf veli toplantıları düzenlenecektir	Okul Yönetimi, Öğretmenler	01-30 Eylül-/ 01-31 Aralık 15 Şubat-15 Mart /01-30 Mayıs

Stratejik Hedef 2.2: Öğrencilerimizin bilimsel, kültürel, sanatsal, sportif ve toplum hizmeti alanlarında etkinliklere katılımı artırılacak, yetenek ve becerileri geliştirilecektir.

Performans Göstergeleri

No	PERFORMANS GÖSTERGESİ		Mevcut	HEDEF				
			2018	2019	2020	2021	2022	2023
PG.2.2.1	Okul Dışı Öğrenme Ortamları Kapsamında Düzenlenen Gezi/Etkinlik Sayısı		12	18	22	26	30	34
PG.2.2.2	Değerler eğitimi	PG.2.2.2.1 Değerler Eğitimi kapsamında düzenlenen faaliyet sayısı	2	2	3	4	5	6
		PG.2.2.2.2 Değerler Eğitimi kapsamında düzenlenen faaliyetlere katılan öğrenci oranı (%)	100	100	100	100	100	100
PG.2.2.3	Sanatsal, bilimsel, kültürel ve sportif alanlarda en az bir faaliyete katılan öğrenci oranı (%)		31,96	36,19	40,42	44,65	48,88	53,11
PG.2.2.4	Sosyal sorumluluk faaliyet göstergeleri	PG.2.2.4.1 Okulun katıldığı sosyal sorumluluk ve gönüllülük çalışma/proje sayısı	2	3	4	5	6	7
		PG.2.2.4.2 Sosyal sorumluluk ve gönüllülük çalışmalarına/projelerine katılan öğrenci oranı (%)	81,27	83,33	85,39	87,45	89,51	91,57
PG.2.2.5	Öğrenci başına okunan kitap sayısı		7	12	17	22	27	33

Eylemler

No	Eylem İfadesi	Eylem Sorumlusu	Eylem Tarihi
2.2.1	Öğrencilerin yeteneklerine uygun alanlarda bilimsel, kültürel, sanatsal, sportif ve toplum hizmeti etkinliklerine katılmalarını sağlamak amacıyla çocuk kulüpleri aktif hale getirilecektir.	Okul Yönetimi, Kulüp Danışman Öğret.	01-Eylül-30 Ekim
2.2.2	Değerler eğitimi alanında etkin çalışmalar yapılacaktır.	Okul Yönetimi-Sınıf Öğrt. Rehber Öğrt.	Eğitim Öğretim Yılı
2.2.3	Öğrencilerin okul dışı eğitim ortamlarından faydalanabilmeleri için Belediye, STK vb kurum/kuruluşlar ile işbirliği yapılacaktır.	Okul Yönetimi	Eğitim Öğretim Yılı
2.2.4	Öğrencilerin başarısını artırmak, bilimsel, sosyal, sportif ve kültürel faaliyetlerini gerçekleştirmeleri için ilgili paydaşlarla işbirliği çalışmaları yapılacaktır.	Okul Yönetimi ,Öğrt.ler	Eğitim Öğretim Yılı
2.2.5	Yerel, ulusal ve uluslararası yapılan bilimsel etkinlik, sosyal, kültürel ve sportif faaliyetlere öğrencilerin katılımı sağlanacaktır.	Okul Yönetimi ,Öğrt.ler	Eğitim Öğretim Yılı
2.2.6	Çeşitli yarışma, organizasyon, toplum hizmeti vb etkinliklerle öğrencilerin sosyal, sportif, bilimsel, kültürel ve sanatsal açıdan gelişimleri sağlanacaktır.	Okul Yönetimi ,Öğrt.ler	Eğitim Öğretim Yılı
2.2.7	Kitap okuma oranlarının artırılmasına yönelik etkinlikler düzenlenecek, en fazla kitap okuyan öğrenciler törenle ödüllendirilecektir.	Okul Yönetimi ,Öğrt.ler, Rehber öğrt.	Eğitim Öğretim Yılı
2.2.8	Öğretmen ve öğrencilerin etkinlikleri için ihtiyaç duyulan alanların ve eğitim ortamlarının oluşturulması sağlanacaktır.	Okul Yönetimi	Eğitim Öğretim Yılı

TEMA III: KURUMSAL KAPASİTE

Stratejik Amaç 3: Okulumuzun beşeri, mali, fiziki ve teknolojik unsurları ile yönetim ve organizasyonu, eğitim ve öğretimin niteliğini ve eğitime erişimi yükseltecek biçimde geliştirilecektir.

Stratejik Hedef 3.1: Okulumuz personelinin mesleki yeterlilikleri ile iş doyumunu ve motivasyonları artırılacaktır.

Performans Göstergeleri

No	PERFORMANS GÖSTERGESİ	Mevcut	HEDEF				
		2018	2019	2020	2021	2022	2023
PG.3.1.1	Öğretmenlerin motivasyonunu artırmaya yönelik yapılan etkinlik sayısı	1	3	4	5	6	7
PG.3.1.2	Öğretmen başına düşen hizmet içi eğitim saati (Eğitim öğretim yılı içi)	25	26	27	28	29	30
PG.3.1.3	Mesleki gelişim faaliyetlerine katılan personel oranı (%)	100	100	100	100	100	100
PG.3.1.4	Bilimsel ve sanatsal etkinliklere katılan personel oranı (%)	5,88	13,33	20,00	26,66	33,33	40,00
PG.3.1.5	Öğretmen memnuniyet oranı (%)	94,7	94,7	95,7	96,7	97,7	98,7

Eylemler

No	Eylem İfadesi	Eylem Sorumlusu	Eylem Tarihi
3.1.1	Okul personelinin çalışma motivasyonunu ve iş tatminini artırmaya yönelik kültürel, sanatsal, sosyal ve sportif etkinlikler düzenlenecektir.	Okul Yönetimi	24 Kasım Öğrt. Günü Seminer dönemleri Belirli Gün ve Haftalar
3.1.2	Personelin mesleki gelişim faaliyetlerine katılımı desteklenecektir.	Okul Yönetimi	Eğitim Öğretim Yılı
3.1.3	Öğretmenlerin dijital içerik geliştirmelerine yönelik eğitimler almaları sağlanacaktır.	Okul Yönetimi	Eğitim Öğretim Yılı
3.1.4	Personelin bilimsel ve sanatsal etkinliklere katılımı teşvik edilecektir.	Okul Yönetimi	Eğitim Öğretim Yılı
3.1.5	Paydaşlarımıza yönelik yılda bir kez memnuniyet anketi düzenlenecek, sonuçları değerlendirilerek aksaklıklar için gerekli tedbirler alınacaktır.	Okul Yönetimi Rehber Öğretmen	Eğitim Öğretim Yılı
3.1.6	Personel memnuniyetinin artırılması için gerekli etkinlikler yapılacaktır.	Okul Yönetimi Rehber Öğretmen	Eğitim Öğretim Yılı

Stratejik Hedef 3.2: Okulumuzun mali ve fiziksel altyapısı eğitim ve öğretim faaliyetlerinden beklenen sonuçların elde edilmesini sağlayacak biçimde sürdürülebilirlik ve verimlilik esasına göre geliştirilecektir.

Performans göstergeleri

No	PERFORMANS GÖSTERGESİ	Mevcut	Hedef				
		2018	2019	2020	2021	2022	2023
PG.3.2.1	Donatım ihtiyaçlarının giderilme oranı (%)	100	100	100	100	100	100
PG.3.2.2	Acil durum eğitimleri (tatbikat, seminer, planlama vs) kapsamında yapılan faaliyet sayısı	2	2	3	4	5	6
PG.3.2.3	Beyaz Bayrağa sahiplik durumu (Evet: 1, Hayır: 0)	1	1	1	1	1	1
PG.2.2.4	Geri dönüşüme gönderilen atık miktarı (Kilogram)	650	700	750	800	850	900
PG.3.2.5	Okul kantininden yararlanan öğrencilerin memnuniyet oranı (%)	74,2	74,2	79,2	84,2	89,2	94,2

Eylemler

No	Eylem İfadesi	Eylem Sorumlusu	Eylem Tarihi
3.2.1	Okul bakım onarım ihtiyaçları zamanında karşılanacaktır.	Okul Yönetimi	Eğitim Öğretim Yılı
3.2.2	Okul sağlığı ve güvenliği için gerekli düzenlemeler yapılacaktır.	Okul Yönetimi, İSG Ekipleri	Eğitim Öğretim Yılı
3.2.3	Tasarruf tedbirleri hakkında öğrenci farkındalığı artırılacaktır.	Okul Yönetimi, Kulüp Öğretmenleri	Eğitim Öğretim Yılı
3.2.4	Acil durum eğitimlerinin sayısı artırılacaktır.	Müdür Yard.	Eğitim Öğretim Yılı
3.2.5	Okul sağlığı ve güvenliği için gerekli düzenlemeler yapılacaktır.	Okul Sağlığı Kurulu	Eğitim Öğretim Yılı
3.2.6	Okul kantini sık sık denetlenecek, çalışan personele yönelik eğitimler verilmesi sağlanacaktır.	Kantin Denetleme Kom.	Her Ayn 3.haftasında
2.2.7	Atıkların geri dönüşüme kazandırılmasına yönelik faaliyetler yapılacaktır.	Sıfır Atık Komisyonu	Eğitim Öğretim Yılı
3.2.7	Okul güvenlik kameralarının sürekli kontrolü ve bakımı yapılacaktır.	Okul Güvenlik Ekibi	Eğitim Öğretim Yılı
3.2.8	İş güvenliği kapsamında okulun tüm birimlerinin risk analizi yapılacak ve gerekli tedbirler alınacaktır.	Okul Risk Değ.Ekibi	Eğitim Öğretim Yılı
3.2.9	İl/İlçe Sağlık Müdürlüğü ile iş birliği içerisinde belirli periyotlarla tüm personel ve öğrencilere yönelik hijyen eğitimleri düzenlenecektir.	Okul Sağlığı Kurulu	Eğitim Öğretim Yılı

Stratejik Hedef 3.3: Okulumuzun yönetsel süreçleri, etkin bir izleme ve değerlendirme sistemiyle desteklenen, katılımcı, şeffaf ve hesap verebilir biçimde geliştirilecektir.

Performans göstergeleri

No	PERFORMANS GÖSTERGESİ	Mevcut	Hedef				
		2018	2019	2020	2021	2022	2023
PG.3.3.1	Paydaşların karar alma süreçlerine katılımı için gerçekleştirilen faaliyet sayısı	3	5	7	9	11	13
PG.3.3.2	Okul internet sayfasının görüntülenme sayısı	1106	1253	1106	1400	1547	1694
PG.3.3.3	Veli toplantılarına katılım oranı (%)	67,84	68,48	69,02	70,00	70,97	71,95
PG.3.3.4	İşbirliği yapılan Belediye, STK, üniversite ve diğer kurumsal paydaş sayısı	3	4	5	6	7	8

Eylemler

No	Eylem İfadesi	Eylem Sorumlusu	Eylem Tarihi
3.3.1	Karar alma süreçlerine paydaşların katılımı sağlanacaktır.	Okul Yönetimi	Eğitim Öğretim Yılı
3.3.2	Okul WEB sitesi güncelleme çalışmaları yapılacaktır.	Web Komisyonu	Eğitim Öğretim Yılı
3.3.3	Velilerin toplantılara katılımını sağlayabilmek için bilgilendirme toplantıları gerçekleştirilecek, iletişim araçlarından faydalanılacaktır.	Müdür Yrd. Öğretmeneler	Eğitim Öğretim Yılı
3.3.4	Belediye, STK, üniversite ve diğer kurumsal paydaşlarla işbirliği yapılacaktır.	Okul Yönetimi	Eğitim Öğretim Yılı

V. BÖLÜM: MALİYETLENDİRME

2019-2023 Stratejik Planı Faaliyet/Proje Maliyetlendirme Tablosu

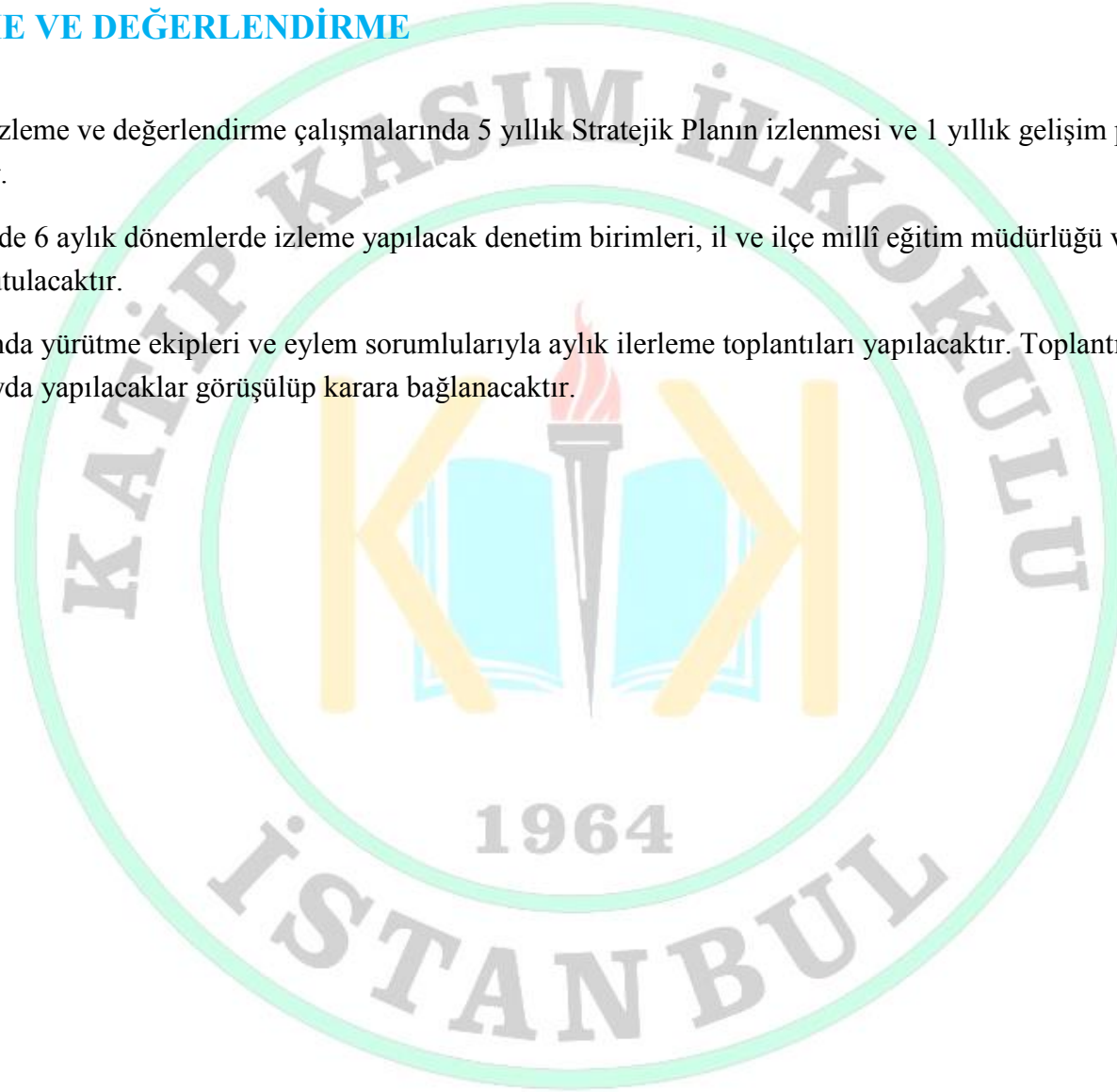
Kaynak Tablosu	2019	2020	2021	2022	2023	Toplam
Genel Bütçe	0	0	0	0	0	0
Valilikler ve Belediyelerin Katkısı	0	0	0	0	0	0
Diğer (Okul Aile Birlikleri)	7.700	6.900	9.200	11.050	12.200	47.050
TOPLAM	7.700	6.900	9.200	11.050	12.200	47.050

VI. BÖLÜM: İZLEME VE DEĞERLENDİRME

Okulumuz Stratejik Planı izleme ve değerlendirme çalışmalarında 5 yıllık Stratejik Planın izlenmesi ve 1 yıllık gelişim planının izlenmesi olarak ikili bir ayrıma gidilecektir.

Stratejik planın izlenmesinde 6 aylık dönemlerde izleme yapılacak denetim birimleri, il ve ilçe millî eğitim müdürlüğü ve Bakanlık denetim ve kontrollerine hazır halde tutulacaktır.

Yıllık planın uygulanmasında yürütme ekipleri ve eylem sorumlularıyla aylık ilerleme toplantıları yapılacaktır. Toplantıda bir önceki ayda yapılanlar ve bir sonraki ayda yapılacaklar görüşülüp karara bağlanacaktır.



Milli Eğitim Bakanlığı'nın **18.09.2018 tarih ve 2018/16 numaralı Genelgesi** doğrultusunda Stratejik Plan Hazırlama Ekibi tarafından hazırlanan **Katip Kasım İlkokulu Müdürlüğü** 2019-2023 Stratejik Planı incelenerek 31.12.2019 tarihinde Stratejik Plan Üst Kurulunca onaylanmıştır.

Özcan ARSLAN

Müdür Yardımcısı

Meryem KAÇMAZ

Okul Aile Birliği Başkanı

Zeliha CERRAH

Öğretmen

Evrin KALABELİ

Okul Aile Birliği Bşk.Yrd.

Mehmet ÖCEL

Okul Müdürü

